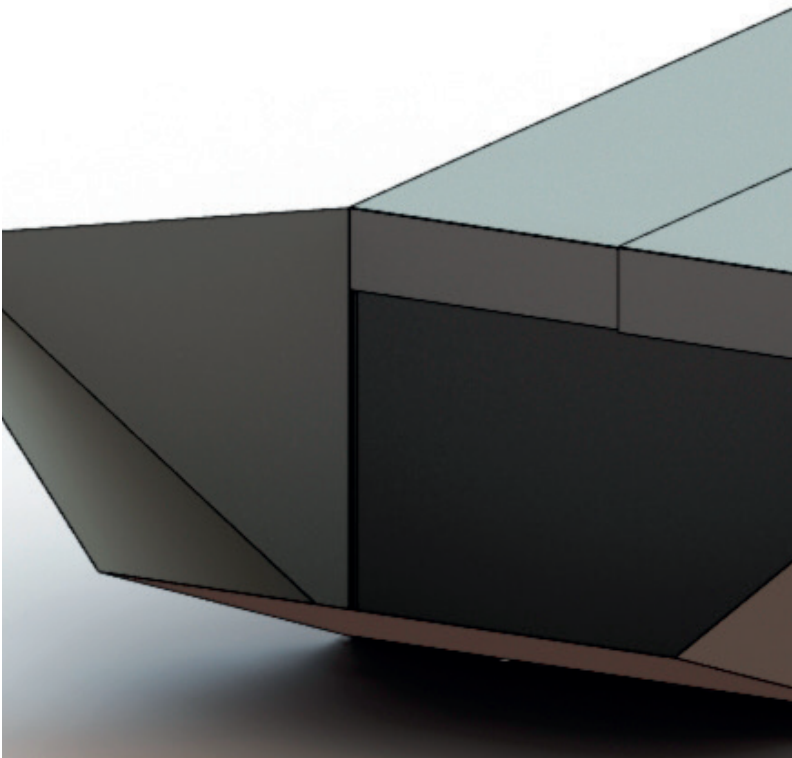
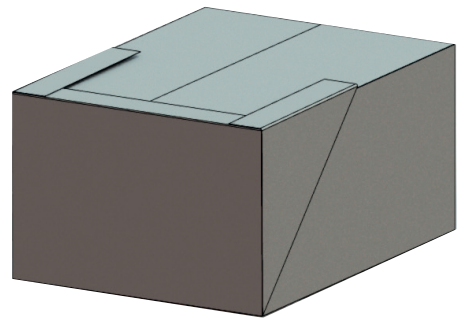


Guide

Til indpakning af faskiner



Millag tilbyder fleksible membraner til indpakning af faskiner

1. Forberedelse af underlag

Underlaget i udgravningen skal være jævnt og stenfrit. Millag anbefaler, at der udlægges en beskyttende geotekstil (min. 500 g/m²/ CBR-Værdi > 7kN).

2. Udlægning af membranen

Membranen lægges i udgravningen, foldes ud og rettes til, så midten af membranstykket ligger midt i udgravningen.

NB. Millag anbefaler at der udlægges endnu et lag beskyttende geotekstil (500 g/m²/ CBR-Værdi > 7kN). Geotekstilet pakkes op om faskinen på samme måde, som man pakker en gave ind.

3. Stabling af faskinekassetter

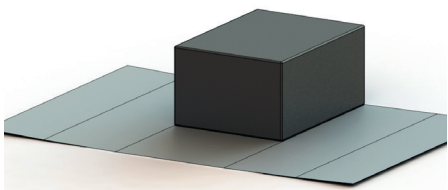
Det er vigtigt, at der ikke sker skade på membranen under stabling af kassetterne. Skulle det ske, skal skader udbedres.

4. Indpakning med membran

For at få en vandtæt indpakning, er det vigtigt at udføre indpakningen, som angivet i illustrationerne.

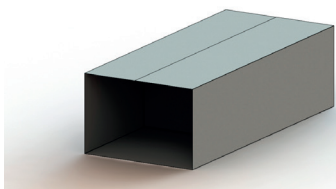
Anvend dobbelklæber mellem overlæggene. Over alle samlinger anvendes enkeltklæber. Det er en fordel at lune enkeltklæberen med en varmepistol under monteringen.

Illustrationer til punkt 4



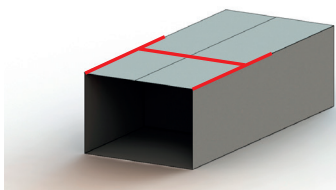
III. 1

Faskinen placeres således, at der er et frit overlæg, som er længere end højden på selve faskine. *Jf. ill. 6*



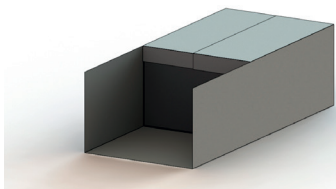
III. 2

Membransiderne lægges op over faskinen, og foldes ind over hinanden. Fastgør med dobbelklæber mellem overlægget.



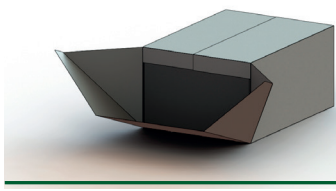
III. 3

Skær ind i membranen som vist med den røde markering. Først skæres langs siderne hen til faskinens øverste hjørne. Derefter skæres på tværs ca. 50 cm fra faskinens kant, så der kommer en løs flap, der bukkes ned. *Jf. billede 4.*



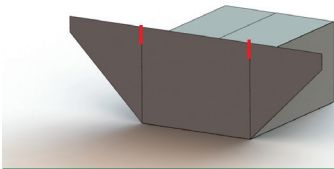
III. 4

Den øverste løse flap foldes ned ad faskinens ende.



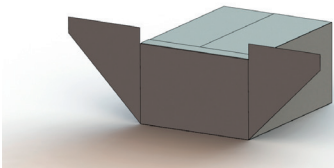
III. 5

Fold membranens endestykke op mod faskinens øverste kant, samtidig med at sidestykkerne bukkes sammen.



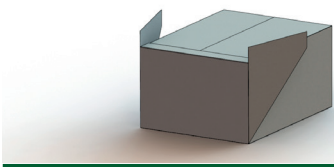
III. 6

Skær siderne ned til faskinens øverste hjørner, som vist med den røde markering.



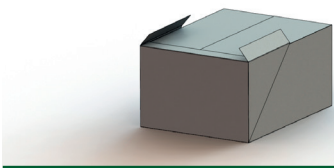
III. 7

Fold den midterste løse flap ind over faskinen og klæb den fast med enkeltklæbende tape.



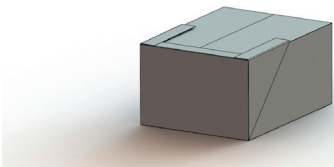
III. 8

Siderne foldes om faskinens sider.



III. 9

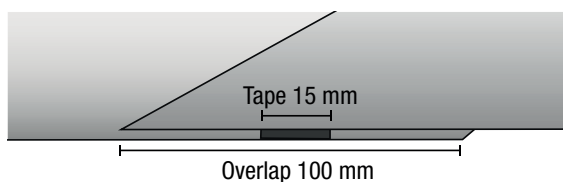
Sidernes øverste flap foldes ind over faskinen.



III. 10

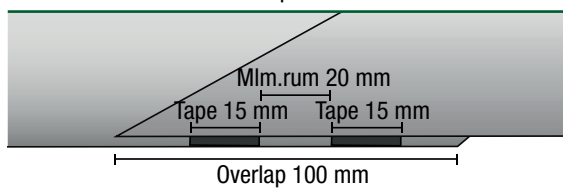
Alle åbne kanter tapes med enkeltklæbende tape.

Påsætning af tape



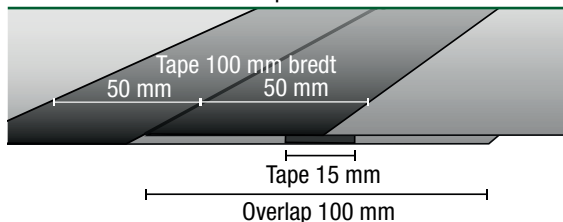
Enkeltsøm

Dobbeltklæbende butyl tape



Dobbeltsøm

Dobbeltklæbende butyl tape



Dobbeltsøm med forsegling

Dobbeltklæbende butyl tape

This publication and its content is copyright of BG Byggros A/S - © BG Byggros A/S, 2008. All rights reserved.

5. Rørføringer

Skær forsigtigt et kryds i membranen hvor rørgennemføringerne skal placeres.

Millag anbefaler Masterflash manchetter til tætning omkring rørgennemføringer.

Rekvirér separat produktblad.

